

Pays Foyen)))MAG

Le magazine de la Communauté de Communes du Pays Foyen
De multiples compétences au service de la population

N°17
06/2022

Zoom sur Les nouveaux locaux pour France Services



C'EST ICI !

BUDGET • p 3

Le budget 2022 de la CDC

JEUNESSE • p 7

Rentrée 2022-2023

CULTURE • p 9

Les animations estivales



Édito

Le projet de territoire du Pays Foyen nous donnera la direction à suivre pour les 7 années à venir. Co-construit avec les élus du territoire, et approuvé en Conseil Communautaire le 7 juin dernier, il s'articule autour de 4 piliers :

l'attractivité résidentielle, l'attractivité économique, l'attractivité touristique et comment renforcer les actions vers les enjeux de demain. Je vous exposerai son contenu après la saison estivale. En parallèle, nous avons décidé de mettre en œuvre un projet d'administration qui doit permettre à notre collectivité de mener à bien ce nouveau projet politique. Cette démarche innovante, construite de façon collaborative, mobilise plus de 70 % des agents sur des thématiques visant à renforcer la qualité de service rendu.

Au cours de ce premier semestre, la Communauté de Communes a procédé au vote de ses douze budgets et a entériné la stabilisation de ses taux fiscaux pour l'année 2022. Ces décisions ont été prises grâce à une gestion vertueuse de ses dépenses, offrant le meilleur service public qu'il soit. Soulignons à cette occasion le maintien du niveau des budgets relatifs à l'eau et l'assainissement, essentiels à la qualité de vie de notre territoire et à la santé de ses citoyens. Par ailleurs nous avons souhaité apporter notre soutien à l'Ukraine en faisant du centre socioculturel un lieu repère pour les familles réfugiées sur notre territoire.

Le Centre Intercommunal d'Action Sociale (CIAS) a déménagé dans des locaux plus grands et accessibles à tous, situés Impasse de la résidence Gratiolet à Pineuilh. Une nouvelle organisation du Service d'Aide et d'Accompagnement à Domicile du Pays Foyen, construite en collaboration avec les agents du service, est en cours de déploiement. Elle s'appuie sur 4 axes : la restructuration du service, le recrutement, la réorganisation des plannings et la coopération territoriale. Elle doit notamment permettre de continuer à proposer un service public de qualité, d'améliorer le bien-être au travail et de prévenir la pénibilité au travail.

La saison estivale commence, c'est l'occasion pour tous de découvrir ou redécouvrir les richesses de notre territoire. L'Office de Tourisme du Pays Foyen vous amènera voir notre patrimoine. Le dispositif CAP33 vous fera profiter de ses nombreuses activités dans un cadre que beaucoup nous envient : la plage des Bardoulets. Le centre socioculturel du Pays Foyen viendra à votre rencontre pour vous proposer des animations. Cap sur les livres et les jeux d'été sera de retour avec une programmation qui plaira à tous. À cette occasion remercions nos partenaires, associations, Conseil Départemental, viticulteurs et bien d'autres qui interviennent et nous accompagnent.

À tous, je souhaite un bel été !

Pierre Robert

Président de la Communauté de Communes du Pays Foyen

Le 26 mai, nous avons appris une bien triste nouvelle, le décès de Nancy Badet, conseillère déléguée à Port-Sainte-Foy-et-Ponchapt et Vice-présidente de la CdC en charge de la communication et du numérique.

Elle aura marqué chacune des personnes qu'elle a rencontrées par son dynamisme, son optimisme et son implication sans faille sur tous les dossiers auxquels elle contribuait.

Nous adressons à sa famille et ses proches nos plus sincères condoléances.

Sommaire

Budget p3-5

Enfance / Jeunesse p6-8

Sport p8

Tourisme p9

Culture p9

Services à la population p10-12

Économie p13

**Environnement /
Urbanisme** p14-15

Les 20 communes de la CdC

- Auriolles
- Caplong
- Eynesse
- Landerrouat
- La Roquille
- Les-Lèves-et-Thoumeyragues
- Ligeux
- Lustrac-de-Durèze
- Margueron
- Massugas
- Pellegrue
- Pineuilh
- Port-Sainte-Foy-et-Ponchapt
- Riocaud
- Saint-André-et-Appelles
- Saint-Avit-Saint-Nazaire
- Saint-Avit-de-Soulège
- Sainte-Foy-la-Grande
- Saint-Philippe-du-Seignal
- Saint-Quentin-de-Caplong

Pays Foyen))MAG • N°17 juin 2022

Nous contacter : 05 57 46 20 58 - contact@paysfoyen.fr

Directeur de la publication : Pierre Robert

Rédacteur en chef : Pierre Robert

Coordination éditoriale : Service communication.

Avec la participation rédactionnelle des services

et élus communautaires • **Adaptation et réalisation :**

agence eden • **Crédits photos :** iStock, CdC du Pays

Foyen, Freepik • **Impression :** Imprimerie Laplante

Tirage : 10 000 exemplaires • **Dépôt légal :** à parution



Le Budget de la CdC

Les budgets prévisionnels 2022 et les comptes administratifs 2021 ont été exposés lors du Conseil Communautaire du 12 avril dernier à Pellegrue.

À cette occasion, une présentation de l'objectif budgétaire 2025 a eu lieu. Ce document fixe les principaux axes qui permettront de maintenir les services publics, tout en réalisant des efforts budgétaires afin de dégager l'épargne nécessaire au financement des projets d'investissement du territoire. Dans ce sens l'ensemble des services de la Communauté de Communes s'est attaché à faire des propositions pour diminuer de manière significative les dépenses de fonctionnement.

Tous les budgets 2022, d'un montant global de **31 159 210€** ont été votés à l'unanimité au même titre que les taux de fiscalité et la taxe GEMAPI qui restent inchangés par rapport à 2021. Les élus ont opté cette année pour des budgets uniques reprenant les résultats de clôture de l'exercice précédent.

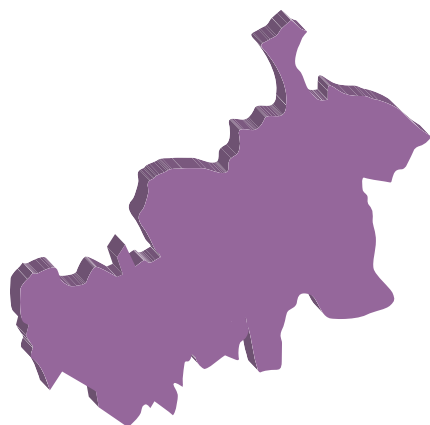


Le budget prévisionnel 2022 du budget principal s'équilibre :

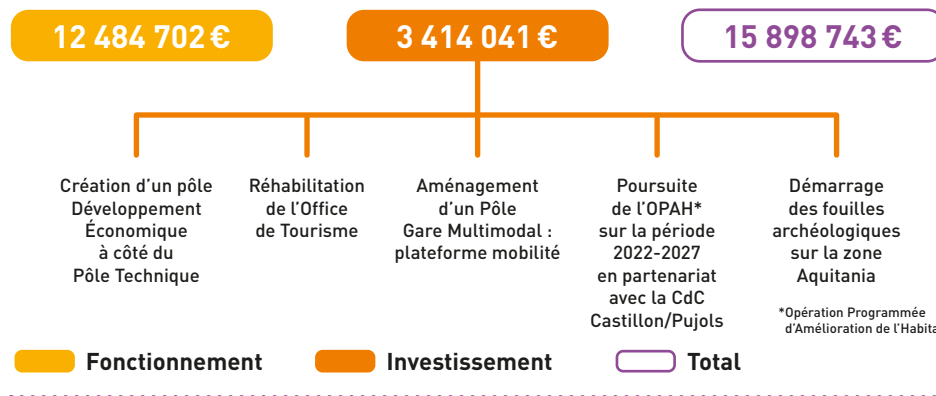
En fonctionnement à 12 484 702 € dont 2 558 758 € de redevance d'enlèvement des ordures ménagères et un virement à la section d'investissement de 1 000 000 €.

En investissement à 3 414 041 € intégrant notamment les projets suivants : création d'un pôle Développement Économique à côté du Pôle Technique, réhabilitation de l'Office de Tourisme, aménagement d'un Pôle Gare Multimodal : plateforme mobilité, poursuite de l'OPAH (Opération Programmée d'Amélioration de l'Habitat) sur la période 2022-2027 en partenariat avec la CdC Castillon/Pujols, démarrage des fouilles archéologiques sur la zone Aquitania.

Budget prévisionnel 2022

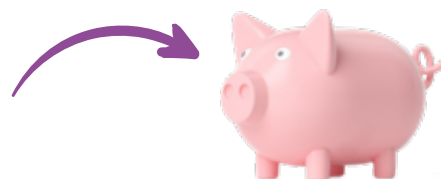


> Budget principal de la CdC



> La fiscalité : le taux reste inchangé depuis 2018

- Taxe foncière sur le bâti : **1,95%**
- Taxe foncière sur le non bâti : **8,95%**
- Contribution foncière des entreprises (CFE) : **26,73%**
- Taxe GEMAPI : **142 000 €**



> Budgets annexes

■ Fonctionnement

■ Investissement

 Total



Les Comptes Administratifs 2021

BUDGET PRINCIPAL DE LA CDC FONCTIONNEMENT	DÉPENSES	RECETTES
Services généraux	3 359 980,76 €	6 214 330,79 €
Sécurité et salubrités publiques	50 307,50 €	11 905,01 €
Enseignement - Formation	308 208,26 €	278 725,17 €
Culture (médiathèque, cinéma, ludothèque)	235 411,48 €	42 896,53 €
Interventions sociales et santé	789 157,42 €	319 615,21 €
Sport et jeunesse (dont équipements sportifs et accueils de loisirs)	984 476,19 €	369 769,68 €
Famille (crèches, RPE, LAEP)	1 463 697,98 €	955 670,96 €
Logement	52 872,86 €	15 879,91 €
Aménagement et services urbains, environnement	3 043 670,57 €	2 697 250,46 €
Tourisme - Économie	370 933,98 €	97 002,13 €

Le fonctionnement

Les dépenses réelles de fonctionnement du Budget Principal ont progressé de 2,59% par rapport à 2020 et les recettes de 1,68%.

Les reversements de fiscalité aux communes représentent 1 318 228 € (contre 1 288 065 € en 2020; la reprise du Syndicat du Bas Canton dans le cadre du transfert de la compétence GEMAPI a été prise en charge par les 4 communes membres durant la période 2018-2020) et à l'État 669 751 €. La capacité de désendettement de la CdC est à moins de 2 ans; ce qui est très acceptable. Il faut considérer un seuil critique à 10 ans.

Les impôts et taxes représentent quasiment la moitié des recettes de fonctionnement (49,84%).

Les dotations de l'État continuent de légèrement progresser depuis 3 ans (+2,23% par rapport à 2020).

L'investissement

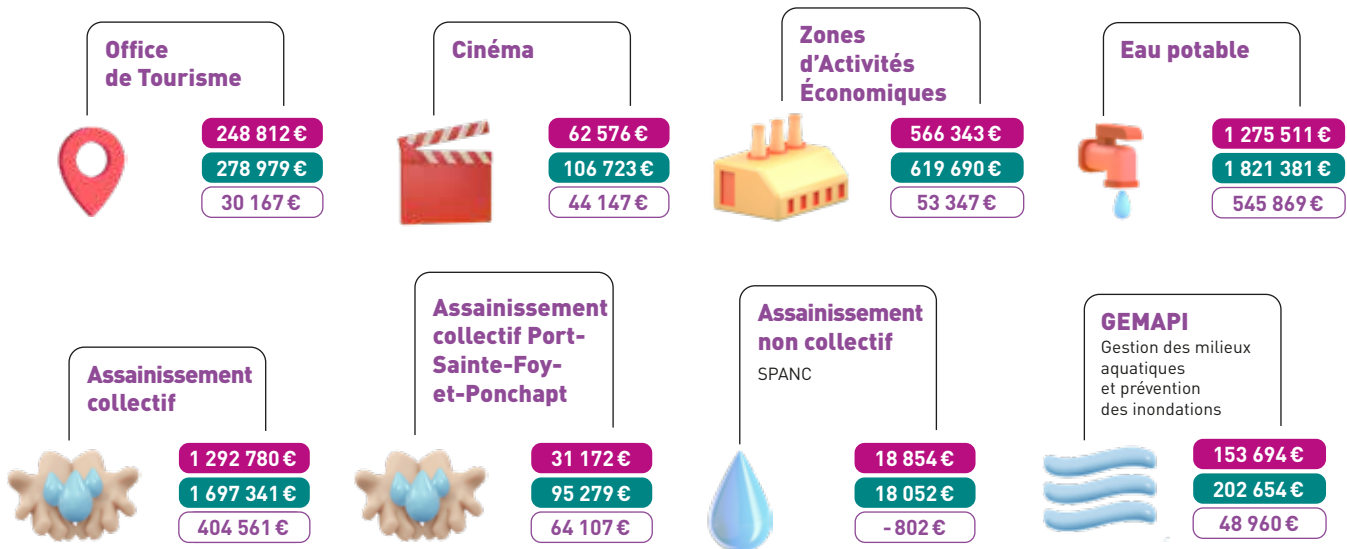
Les dépenses d'investissement ont représenté 1 124 226 € dont 104 614 € de remboursement d'emprunts, 300 000 € d'avance de trésorerie au CIAS et 684 036 € de dépenses d'équipement. Parmi les principaux projets réalisés, les travaux d'amélioration de la structure informatique qui se sont poursuivis, la participation aux travaux de la ligne TER, l'Opération de Revitalisation du Territoire, la Maison de santé de Pellegrue, les travaux d'entrées de bourg.

Les recettes d'investissement du Budget principal se montent à 885 620 €, auxquelles il faut rajouter 941 647 € de résultat reporté et 557 924 € en attente de versement. Ces sommes correspondent à des subventions servant à la réalisation de projets (transition énergétique sur les bâtiments sportifs, parking du collège...).

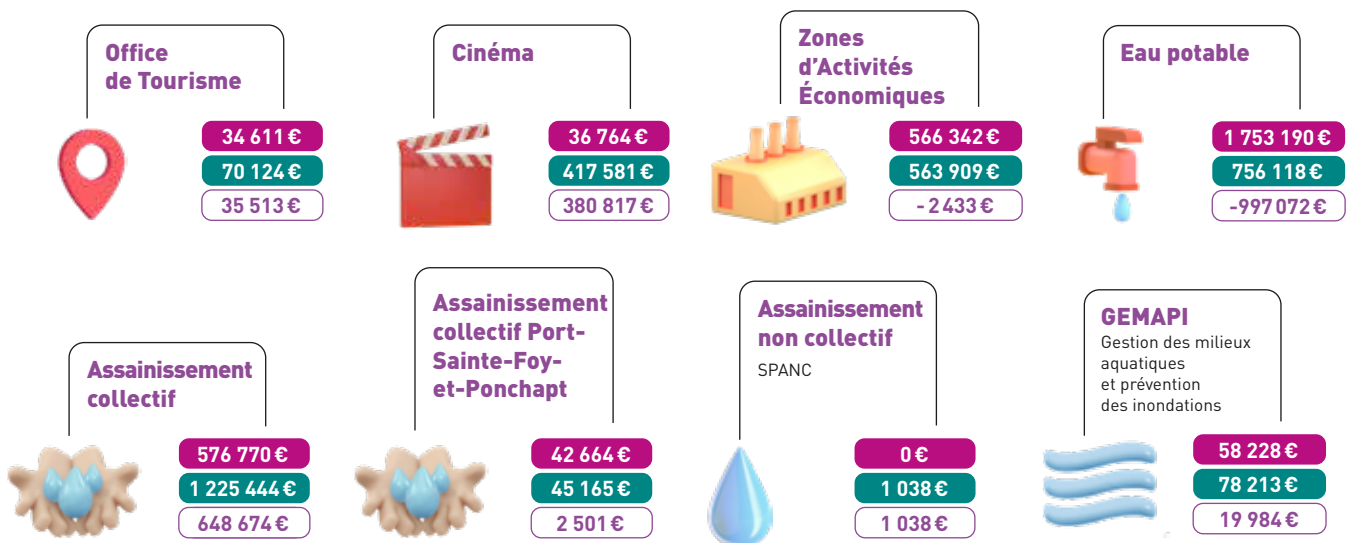
Au global, la section Investissement de ce budget a été déficitaire de 254 285 €.

> Budgets annexes fonctionnement

■ Dépenses ■ Recettes ○ Résultats



> Budgets annexes investissement



Un nouvel animateur pour le RPE

Depuis le début d'année, Christophe Perez est le nouvel animateur du Relais Petite Enfance (RPE). Dans le cadre de ses fonctions il est l'interlocuteur privilégié des assistants maternels, des professionnels de la garde d'enfants à domicile et des parents et représentants légaux d'enfants.

Son rôle consiste entre autres à :

- ✓ **participer** à l'information des candidats potentiels au métier d'assistant maternel,
- ✓ **offrir** aux professionnels un cadre pour échanger sur leurs pratiques,
- ✓ **faciliter** l'accès à la formation continue des assistants maternels et les informer sur leurs possibilités d'évolution professionnelle,
- ✓ **accompagner** les assistants maternels dans leurs démarches,
- ✓ **informer** les parents, ou les représentants légaux, sur les modes d'accueil du jeune enfant,
- ✓ **proposer** des animations pour les enfants des assistants maternels (motricité, langage des signes, éveil musical, contes, ludothèque, activités manuelles...).



Expériences professionnelles

- › Responsable du Relais des Assistants Maternels
- › Animateur au sein du Centre socioculturel du Pays Foyen

Renseignements

Relais Petite Enfance - Maison de la Petite Enfance
38 rue Louis Pasteur - 33 220 Sainte-Foy-la-Grande

Ouvert du lundi au vendredi de 8 h 30 à 12 h.

Tél. 05 24 24 23 89 - Mail : ram@paysfoyen.fr



Le retour des actions à destination des ados

Le début d'année a été marqué par la réouverture de l'Espace Ados dans les locaux du Pôle Enfance Jeunesse à côté du jardin public de Sainte-Foy-la-Grande.

Dans le cadre du dispositif « Sports Vacances » soutenu par le Département de la Gironde, 16 jeunes ont découvert, durant les vacances de printemps, le monde de l'escalade. Aussi, tous les mercredis après-midi, plus de 20 adolescents ont profité d'animations sportives et culturelles avec :

- La fabrication de mobiliers et nichoirs en bois pour les enfants de la crèche Tom Pouce.
- La découverte des métiers du cinéma en partenariat avec le cinéma La Brèche.
- Des activités multisports dispensées par Maxime Perrier, éducateur sportif et directeur de l'Espace Ados.
- En complément, des temps d'échanges et de concertation ont permis de répondre aux envies des jeunes à travers la programmation estivale : semaine à thème Sports Vacances « canoë », projet graff sur une semaine complète afin de valoriser le local jeunes et découvertes de nouvelles pratiques de glisse.

Enfin, un travail transversal vient d'être réalisé avec l'association LEPI afin de favoriser la mixité et se projeter sur la co-construction d'un séjour sur les vacances d'automne.

Renseignements pédagogiques

Maxime Perrier - 07 76 00 88 98



Rentrée 2022-2023 : nouvelles modalités d'inscription au périscolaire

Le périscolaire est le service communautaire assurant la prise en charge de vos enfants, matin et soir, dans la continuité du temps scolaire dans les écoles primaires publiques du territoire.

Comment s'inscrire ?

Téléchargez le dossier unique sur www.paysfoyen.fr > Enfance et Jeunesse > Comment s'inscrire ou retirez-le auprès du Bureau Enfance Jeunesse (BEJ). Dossier à retourner complet au BEJ pour **le 10 août 2022 dernier délai**.

Nouveauté pour la rentrée 2022-2023

La CdC du Pays Foyen élargie sa plateforme de pré-réservation au temps périscolaire afin de mieux répondre aux attentes par école. Vous pourrez ainsi vous inscrire en fonction de vos besoins.

Une fois votre dossier unique retourné, vous recevrez un mail avec un lien pour activer votre compte personnel sur le portail famille.

Avant chaque période vous recevrez un mail pour vous inscrire au périscolaire de vacances à vacances. Attention aux spams.

Les pré-inscriptions se dérouleront entre 3 et 4 semaines avant le début de la période. Un ajustement sera néanmoins possible la semaine précédant lesdites modifications.



1 Je récupère mon dossier au BEJ ou en ligne sur www.paysfoyen.fr
Je retourne mon dossier complet au plus vite.



2 Je reçois un mail et crée mon espace famille.



3 Avant chaque période je reçois un mail pour de réserver mes besoins sur les périodes de vacances à vacances.

Renseignements

Bureau Enfance Jeunesse - Maison de la Petite Enfance
38 rue Louis Pasteur - 33 220 Sainte-Foy-la-Grande

Ouvert le lundi de 9 h à 12 h et du mardi au vendredi de 9 h à 12 h et de 13 h 30 à 16 h 30. Des permanences sont proposées au centre de loisirs de Pellegrue le lundi de 14 h à 18 h et le vendredi de 9 h à 12 h (sauf vacances scolaires).

Tél. 05 24 24 23 88 ou 07 64 86 83 48

Mail : inscriptions-enfance@paysfoyen.fr



Analyse des pratiques en crèche

Depuis la réforme des modes d'accueil d'août 2021, les crèches se doivent de proposer des séances d'analyse des pratiques à leurs techniciens à hauteur de 6 h par an, dispensées par une psychologue.

Les séances d'analyse ont débuté en avril 2022 sur les 3 crèches du Pays Foyen (Lous Pitchouns à Pellegrue, P'tits Loups à Port-Sainte-Foy-et-Ponchapt, Tom Pouce à Sainte-Foy-la-Grande), chaque structure ayant choisi son intervenante. Elles permettent aux agents de s'exprimer sur leur vécu professionnel, leurs attentes, leurs craintes et difficultés rencontrées. La psychologue les guide en procédant à une analyse commune (agents et psychologue) afin de **dédramatiser certaines situations, de rassurer les professionnel-le-s sur leurs pratiques, de résoudre des difficultés, de trouver des solutions ensemble, toujours dans l'écoute mutuelle et la bienveillance, sans porter de jugement.**

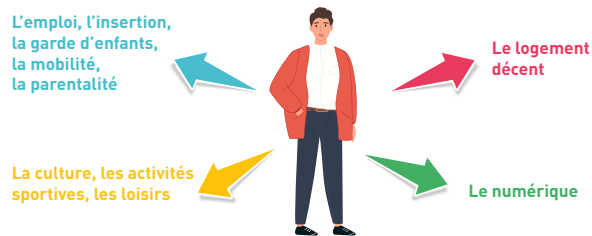
La Convention Territoriale Globale (CTG) et la Convention d'Action Sociale (CAS)

La CTG et la CAS sont des conventions partenariales signées entre l'Intercommunalité, la Caisse d'Allocations Familiales et la Mutualité Sociale Agricole qui visent à élaborer un projet de territoire cohérent et coordonné en termes d'offres de services à la population.

Elles ont pour objectif de renforcer l'efficacité, la cohérence et la coordination des services mis en place pour les habitants des territoires. Ces services sont définis d'après le diagnostic des besoins réalisé conjointement avec la CAF et la MSA.

Le pilotage de la CTG s'inscrit à travers un pilote de projet qui anime de manière transversale les axes et actions stratégiques du projet de territoire.

> Les axes retenus par le comité de pilotage de la CdC :



Des groupes de travail regroupant associations, habitants, partenaires institutionnels et services communautaires ont été mis en place autour de ces axes. Une restitution aura lieu durant le dernier trimestre de l'année.



Un été sous les couleurs de CAP33

Cet été encore, la plage des Bardoulets et le dispositif CAP33, en partenariat avec le Département de la Gironde, ouvrent leurs portes aux publics locaux et touristiques. La baignade est surveillée tous les jours, du 1^{er} juillet au 31 août de 11 h45 à 19h.

Le centre CAP33 proposera de nombreuses activités l'après-midi (14h30/18h30) du mardi au samedi. En dehors de ces horaires, seront mises en place d'autres animations : pilates ou stand up paddle en matinée, des tournois de badminton, pétanque et volley ball en soirée. Autres temps forts : la tyrolienne, le CAP33'TOUR, Drop de Béton (présents sur la saison), et des dispositifs gratuits d'apprentissage de la natation avec « J'apprends à Nager » et « Objectif Nage ». 20 associations locales se portent partenaires de l'opération et proposeront des activités culturelles, artistiques et sportives.

Cet été retrouvez la plaquette CAP33 sur les réseaux sociaux, dans les cartables et chez tous nos partenaires.





de l'Office de Tourisme et ses partenaires !

L'Office de Tourisme et ses partenaires vous proposent de **nombreuses animations pour cet été** ! Tous les jours une activité à réaliser et à découvrir ! Que vous soyez sportif, adepte de détente ou curieux du patrimoine chacun devrait trouver son bonheur ! Ces animations s'adressent aussi bien aux locaux qu'aux touristes en séjour ou de passage en Pays Foyen !

Le lundi marque le début de la semaine et c'est le moment de se bouger ! Tous les lundis de l'été, les partenaires nautiques vous accueillent pour une découverte du stand up paddle et vous pouvez vous détendre avec une initiation au golf suivie d'une dégustation de vins de Montravel. Au programme également : deux sorties dans l'été en canot-rabaska jusqu'à Eynesse.

Le mardi on s'amuse : deux sorties vélos à assistance électrique avec un accompagnateur CAP33, des sorties en trottinettes électriques, de nombreuses visites et des dégustations autour du vin tout l'été.

Le mercredi on se ressource avec des repas paysans à la propriété. L'après-midi, faites un tour à la Micro-Folie.

Le jeudi on va explorer ! De nombreuses visites du patrimoine sont programmées avec 3 balades découverte du Château de Gageac-et-Rouillac, deux visites commentées autour de petites personnalités de Sainte-Foy-la-Grande et autour de la rivière Dordogne, les visites du Musée du Pays Foyen et de la Dordogne batelière. Le soir, venez fêter la bastide en musiques autour d'un repas lors des jeudis de la bastide !

Le vendredi on savoure : venez ravir vos papilles chez de nombreux viticulteurs qui vous ouvrent les portes de leur propriété pour une visite et une dégustation ! Tous les vendredis un nouveau domaine est à découvrir.

Le samedi on vadrouille : profitez du plus beau marché de Gironde à Sainte-Foy-la-Grande, découvrez et dégustez les vins de l'appellation locale à la Maison des vins Sainte-Foy-Côtes-de-Bordeaux.

Le dimanche on en profite pour découvrir les nombreuses chasses aux trésors avec Les Pistes de Robin.

« L'été Foyen » du 1^{er} juillet au 31 août - Programme disponible sur www.tourisme-dordogne-paysfoyen.com et www.paysfoyen.fr ou sur demande à l'Office de Tourisme du Pays Foyen

Renseignements et réservations

Office de Tourisme du Pays Foyen (102 rue de la République à Sainte-Foy-la-Grande) et par mail : tourisme@paysfoyen.fr

DISPOSITIF GRATUIT

« Cap sur les livres et les jeux » à la plage des Bardoulets

Du 5 juillet au 25 août tous
les mardis et jeudis de 15 h à 18 h.

Le soleil, la rivière, les orteils dans les brins d'herbe... Que pourrait-il manquer pour un été parfait ? Les services à vocation culturelle de la Communauté de Communes du Pays Foyen vous proposent : une bibliothèque-ludothèque éphémère sur les rives de la Dordogne, plage des Bardoulets à Port-Sainte-Foy-et-Ponchapt.

Laissez-vous guider par les propositions de la médiathèque intercommunale de Pellegrue, de la ludothèque, le centre socioculturel du Pays Foyen et de la Micro-Folie.

Enfant ou adulte, seul, entre amis ou en famille, venez découvrir ce lieu convivial, lire et jouer à l'ombre des parasols confortablement installé dans un transat. Les animatrices vous accueilleront et vous guideront pour vous faire découvrir des livres et des jeux savamment sélectionnés ainsi que des œuvres d'art présentées avec des casques de réalité virtuelle. Des activités manuelles, ouvertes à tous, vous seront aussi proposées.

5 et 7 juillet et 2 et 4 août

« Des histoires de l'Histoire »

Jeudi 4 août : la Micro-Folie propose
« Des histoires et des tableaux ».

12 juillet et 9 et 11 août

« Légendes, contes et sortilèges »

Jeudi 11 août la Micro-Folie présente
« Gloomy Eyes » en réalité virtuelle.

19 et 21 juillet et 16 et 18 août

« Les p'tites bêtes »

Jeudi 21 juillet la Micro-Folie présente
« Dolphin Man » en réalité virtuelle.

26 et 28 juillet et 23 et 25 août

« Bla bla bla »

22 juillet et 12 août

Soirées jeux de société





Nouveaux locaux France Services

Depuis octobre 2021, la maison des services au public de Pellegrue est labellisée France Services.

Implantée depuis 20 ans à Pellegrue, elle était auparavant située au 1^{er} étage de la mairie.

Depuis juillet 2021, la commune de Pellegrue a entamé d'importants travaux de réhabilitation des bâtiments de l'agence postale communale. La Communauté de Communes du Pays Foyen contribue au financement de cette restauration pour un montant maximum de 75 000€ HT pour la création d'un espace dédié à France Services. Il sera de 75 m², avec l'aménagement de plusieurs zones : accueil et attente, numérique équipée d'ordinateurs, bureaux pour les permanences...

L'antenne France Services de Pellegrue pourra ainsi proposer un accueil de qualité, qui réponde aux différentes demandes des publics sur toutes les thématiques administratives. Qui plus est l'installation dans les locaux de l'agence postale communale permettra également de faire connaître les services à de nouveaux utilisateurs. L'étage de la mairie (accolée à l'agence postale) est également réhabilité afin de proposer d'autres bureaux, une salle de réunion... le tout en étant accessible à tous (ascenseur). France Services devrait intégrer ses nouveaux bureaux à compter de la rentrée 2022. En attendant, retrouvez vos conseillers France Service dans les locaux de l'office de tourisme de Pellegrue.

Bilan 2021 :

France Services de Pellegrue a **accompagné 732 demandes** :



587

accueils physiques



117

accueils téléphoniques



15

accueils sur RDV

Une part importante d'accompagnement concerne le service des impôts, conséquence de la fermeture en janvier 2021 de la trésorerie de Sainte-Foy-la-Grande. Une permanence est proposée le jeudi matin à l'antenne France Services de Pellegrue.

Renseignements

Horaires : du lundi au vendredi de 9 h à 12 h et de 14 h à 17 h.

Mail : franceservices-pellegrue@paysfoyen.fr

Tél. 07 76 08 45 63

Votre conseillère France Services



« Je suis Audrey Lebot la nouvelle conseillère numérique de France Services à Sainte-Foy-la-Grande et Pellegrue. J'ai pour mission de réduire la fracture numérique du territoire en aidant des personnes les plus éloignées du numérique à aller vers une autonomie au quotidien. C'est pourquoi je fais des accompagnements sur la prise en main des outils numériques (ordinateurs, tablettes, smartphones), la gestion des mails, la base de la bureautique, la navigation sur internet ou encore l'installation d'applications sur smartphone, entre autres. Je peux faire des accompagnements individuels ou en atelier de groupe en fonction des besoins des usagers. »

Le poste de conseiller numérique est financé par le dispositif France relance, suite à un appel à manifestation d'intérêt. Les conseillers numériques (2000 actuellement), font partie d'un réseau national servant à échanger sur les projets à mener, les partenaires à solliciter... Ils ont suivi une formation de plusieurs mois pour assurer leurs missions auprès de différents publics (seniors, enfants,

personnes en isolement social...). Et ils sont équipés par l'Agence Nationale de la Cohésion et des Territoires d'un ordinateur portable, d'une tablette et d'un smartphone.

Sur le territoire, Audrey Lebot a déjà pris contact avec son homologue de Cœur de bastide et de la MDS (Maison départementale de la solidarité) et elle réalise un travail en complémentarité avec les accueils réalisés par les conseillères France Services de Sainte-Foy-la-Grande et Pellegrue. **Depuis mars 2022, Audrey Lebot a déjà accompagné plus de 20 personnes en individuel.**

Renseignements

Mail : a.lebot@paysfoyen.fr

Tél. 05 57 48 60 90 / 06 60 18 62 10

Financé par



Du nouveau au centre socioculturel du Pays Foyen

Le centre socioculturel (CSC) est un lieu d'accueil ouvert à tous. Jeunes et moins jeunes peuvent s'y retrouver pour partager leurs connaissances, les parents être accompagnés dans leur rôle, les familles participer à des sorties collectives. Véritable espace d'animation des ateliers y sont proposés tout au long de l'année. Il favorise le développement des liens sociaux et familiaux. Les habitants peuvent s'impliquer dans la mise en place des projets et ainsi participer à la vie de la structure. En 2021, le CSC du Pays Foyen a renouvelé son agrément auprès de la Caisse d'Allocations Familiales avec une démarche de diagnostic de territoire et la production d'un projet social pour 2022.

Le projet social 2022-2025 porte sur 5 axes :

- 1 Aller vers,
- 2 Les parentalités et les coparentalités,
- 3 Le pouvoir d'agir des personnes vulnérables,
- 4 La communication,
- 5 Le maillage territorial.

Avec ce nouveau projet social le PIAF (Projets Initiatives Animation Foyenne) a laissé place au « Centre Socioculturel du Pays Foyen ». Un logo provisoire est actuellement utilisé. Une consultation citoyenne est en cours pour trouver une nouvelle identité graphique.

Enfin, des temps d'échanges sont proposés régulièrement afin de pouvoir se rencontrer, se (re)connaître, échanger, recueillir les propositions, en toute convivialité, sur la vie du CSC et la mise en place des actions.

— LE —
SAVIEZ
— VOUS ?

Le Centre Socioculturel du Pays Foyen (CSC) est ouvert tout l'été, n'hésitez pas à venir participer aux activités ! Au programme : des sorties et ateliers dans les locaux et un peu partout sur le territoire.

Scannez-moi pour retrouver le programme du mois !



Guerre en Ukraine

En mars, les élus de la CdC du Pays Foyen ont souhaité se mobiliser pour soutenir l'Ukraine.



Ainsi, le CSC du Pays Foyen est la porte d'entrée pour collecter des dons, recenser des offres d'hébergement et c'est le lieu identifié comme relais auprès des ressources du territoire (démarches administratives à France Services, associations caritatives, solidaires, culturelles, sportives, services et partenaires). Il est aussi un lieu d'accueil et d'orientation pour les familles accueillies et leurs hôtes.

Merci à tous pour votre mobilisation !

Le CSC à la radio !

Depuis le mois de mars, il est possible d'écouter la chronique « Cap sur le Centre Socioculturel du Pays Foyen » sur les radios locales « Grand' R » et « RWA ».

Au programme : présentation de la structure, de son équipe, des projets en cours et à venir, interventions des adhérents, partenaires. Tout pour avoir un aperçu de la vie au Centre Socioculturel du Pays Foyen.

Pour écouter les capsules :

- **Sur radio « Grand 'R' »** : les lundis à 9h30 et 17h30 - les mercredis à 12h30 et 19h30 - en podcast sur le site internet radiograndr.fr
- **Sur RWA** : en direct une fois par mois - Le jeudi de 12h à 14h - en podcast sur le site internet rwa.fr



Bientôt Assos en Fête !

Pour la 4^e année consécutive, le CSC du Pays Foyen organise la manifestation Assos en Fête qui aura lieu le samedi 10 septembre sur le site de Mézières à Port-Sainte-Foy-et-Ponchapt. Cet évènement qui rassemble les associations du territoire (caritatives, culturelles, sportives) est très attendu par les Foyens. Recueil des inscriptions, gestion matérielle, coordination inter-services communautaires, programmation et coordination des démonstrations et initiations sportives et culturelles, placement des stands sur le site, installation logistique. Des mois de préparation pour une journée festive !

Renseignements

Centre socioculturel du Pays Foyen

16 rue Marceau

33 220 Sainte-Foy-la-Grande

Mail : centre-socioculturel@paysfoyen.fr

Tél. 06 25 14 53 90

Ils ont choisi de vivre à la MARPA* à Margueron



Venez nous rencontrer
et visiter notre établissement !

Madame C

« Je voulais me rapprocher de ma famille,
maintenant je vois ma fille tous les jours. »

Monsieur R

« Je voulais continuer à être actif,
à voir du monde, je ne suis pas déçu !
Il y a toujours quelque chose à faire. »

Madame P

« Moi je ne regrette pas, je suis bien. J'ai choisi
une petite structure pour l'ambiance conviviale
et puis, c'est bien plus agréable de vieillir ensemble. »

*Maison d'Accueil et de Résidence pour l'Autonomie

Renseignements

Lieu-dit Tuquette - 33 220 Margueron
Mail : marpa@paysfoyen.fr - Tél. 05 57 49 42 51



Le CIAS* du Pays Foyen a déménagé

Depuis le 4 avril retrouvez le CIAS à l'adresse
suivante : Impasse de la Résidence Gratiolet -
33 220 Pineuilh.

Ces nouveaux locaux offrent des espaces de travail plus
grands pour les agents et un accueil de qualité pour les bé-
néficiaires, le tout sur un site accessible à tous.

Pour rappel, le CIAS du Pays Foyen propose un service
d'aide et d'accompagnement à domicile (SAAD) qui accom-
pagne les personnes âgées, handicapées ou ayant une
perte d'autonomie passagère pour favoriser leur maintien
à domicile. Un service de portage de repas à domicile est
également proposé.

Le SAAD du Pays Foyen recherche des aides à domicile,
pour en savoir plus rendez-vous sur le site internet
www.paysfoyen.fr rubrique « recrutement » ou contactez
les ressources humaines : rh@paysfoyen.fr

*Centre Intercommunal d'Action Sociale

Renseignements

Lundi, mardi, jeudi et vendredi de 9 h à 12 h et de 14 h à 17 h
Mail : cias@paysfoyen.fr • Tél. 05 24 24 15 03

AchetezFoyen souffle sa première bougie !

Achetezfoyen.fr a un an !

Cette plateforme, 100% locale, regroupe plus de 130 commerces et entreprises du Pays Foyen qui vous proposent leurs produits et services près de chez vous. Pour des achats en ligne ou pour découvrir des entreprises que vous ne connaissez pas encore rendez-vous sur www.achetezFoyen.fr.

LE SAVIEZ-VOUS ?

AchetezFoyen.fr vous propose des chèques cadeaux de territoire à offrir. Que vous soyez particuliers, responsables d'entreprises, d'associations ou de CE, cet outil vous assure de faire plaisir dans plus de 80 boutiques adhérentes.

De nombreux produits de votre territoire sont déjà mis en avant : alimentation, mode accessoires, enfants bébés jouets, beauté santé, maison déco, brico jardin, bijouterie horlogerie, auto moto, high-tech, métiers d'art et culture loisirs sport.

AchetezFoyen est une initiative de la Communauté de Communes du Pays Foyen.



Je choisis les artisans et commerçants du Pays Foyen :
Achat local = Emploi local

Les chèques Kdo Foyen



Vous devez faire un cadeau à un proche mais vous n'avez pas d'idée ? Offrez des chèques Kdo Foyen pour faire plaisir à coup sûr !

Ils sont utilisables sur tout le territoire de la Communauté de Communes du Pays Foyen auprès des boutiques adhérentes et ils s'adaptent à vos besoins : naissance, anniversaire, mariage, retraite, Noël.

Vous avez des questions ? Contactez-nous !

Renseignements

www.achetezfoyen.fr/cheques-cadeaux

Mail : contact@achetezfoyen.fr

Service développement économique :

5 rue Gustave Eiffel – ZAE de l'Arbalestrier
33 220 Pineuilh

Tél. 07 76 04 92 94

Mail : developpementeconomique@paysfoyen.fr

FÊTE DES MÈRES

ANNIVERSAIRE

NAISSANCE

RETRAITE

MARIAGE

NOËL



Renouvellement des réseaux d'eau et d'assainissement



Le territoire communautaire est alimenté en eau potable par la nappe souterraine (nappe éocène) située à environ 300 m de profondeur. Cette situation permet une protection de cette ressource contre toute forme de pollution. Cependant, il est nécessaire de la préserver en limitant au maximum les pertes d'eau sur le réseau. 5 forages servent à puiser l'eau potable qui est distribuée par 454 km de canalisation.

Pour limiter les pertes, la CdC du Pays Foyen investit fortement avec en 2021, un renouvellement 4,85 kilomètres de canalisations. Soit 1,07% de son réseau (moyenne nationale étant de 0,5% par an). Depuis le début d'année, plusieurs opérations de renouvellement de canalisations sont en cours :



Sur la commune de Caplong au niveau du Bourg 1035m de canalisations et 30 branchements qui ont été renouvelés. Ces travaux ont débuté début mars et se sont achevés à la fin du mois de mai.

→ Saint-Quentin-de-Caplong

Sur la commune de Saint-Quentin-de-Caplong (hameau des Saurins) 1900m de canalisations dont 43 branchements sont renouvelés. L'achèvement de ces travaux est prévu pour fin juin/début juillet.

En ce qui concerne le service de l'assainissement, les intrusions d'eaux dites « parasites » (les eaux de pluie et eau de nappes phréatiques) peuvent nuire au bon fonctionnement des stations d'épuration. La CdC du Pays Foyen est également active sur la réhabilitation des réseaux de collecte d'eaux usées afin de prévenir ce type de dysfonctionnement.

→ Sainte-Foy-la-Grande

À Sainte-Foy-la-Grande, rue Jean Jacques Rousseau, une opération de renouvellement de la canalisation d'eau potable et de la canalisation de collecte d'eaux usées est en cours. Ce qui représente 510 m linéaires de canalisations d'eau potable et 84 branchements. Ces travaux sont réalisés en « tranchée commune » avec le renouvellement de 420 m de canalisations de collecte d'eaux usées. 76 branchements d'assainissement sont repris.

→ Pineuilh

Sur le secteur de la Tapie à Pineuilh, la première phase de travaux de renouvellement du réseau d'assainissement est en cours de réalisation. Cette opération consiste à l'abandon de l'ancien réseau « sous-vide », dont la sensibilité aux eaux parasites a été relevée par un diagnostic du système d'assainissement sur le territoire.

La consistance des travaux est la suivante :

- 736 m linéaires collecteurs gravitaires à créer.
- 217 m linéaires de refoulement à créer.
- 1 poste de refoulement à créer.
- 30 branchements à reprendre.



D'autres travaux de renouvellement suivront afin d'améliorer les rendements des réseaux d'eau potable et de collecte des eaux usées.

La Communauté de Communes du Pays Foyen est consciente des désagréments entraînés par ces travaux pour les habitants et les entreprises proches de ces opérations. Si ces contraintes peuvent être gênantes, elles sont temporaires et le bénéfice attendu est indispensable pour l'amélioration de la qualité de nos réseaux d'eau et d'assainissement. En outre, toutes ces opérations s'établissent dans un souci de maintien d'un service de qualité pour les usagers.

Étude du Plan Pluriannuel de Gestion (PPG)

Les cours d'eau du territoire foyen ont été très impactés par les activités humaines des dernières décennies : recalibrage, curage et cloisonnement des écoulements. Il en résulte aujourd'hui des assèchements sévères en été et des écoulements brutaux lors des précipitations. Aussi, la capacité d'accueil de la biodiversité des cours d'eau est limitée par la faible diversité des habitats.

Pour répondre à ces problématiques, la collectivité a décidé de lancer en août dernier une étude permettant la réalisation d'un Plan Pluriannuel de Gestion (PPG) des cours d'eau sur les bassins versants suivants : Gravouse, Sandaux, Véneyrol, Seignal et Moiron.

Le PPG consiste en la planification pluriannuelle, structurée et cohérente des interventions et moyens, mis en œuvre par une collectivité territoriale, gestionnaire de cours d'eau pour répondre à des enjeux d'intérêt général tels que la protection du patrimoine naturel, la protection d'ouvrage et la sécurisation des activités économiques.

L'établissement du PPG repose sur la base d'un état des lieux précis des différents compartiments du cours d'eau et zones humides en lien avec le cours d'eau. La réalisation du PPG s'appuie sur la méthodologie établie par l'Agence de l'Eau Adour Garonne, proposée aux collectivités gestionnaires de cours d'eau.

Le bureau d'études en charge, a d'ores et déjà parcouru 120 km de berges pour établir les relevés afin de dresser un état des lieux précis des nombreux cours d'eau, qui définira un programme d'intervention et de travaux sur 10 ans pour la CdC.

Ce programme permettra de :

- **Décrire et localiser** les actions de gestion et les travaux à mener ;
- **Préciser** les objectifs poursuivis, définir les effets directs et indirects attendus, et déterminer les critères qui permettront d'évaluer l'efficacité des actions menées ;
- **Évaluer** le montant de chaque action par un chiffrage des coûts d'investissement et d'entretien ;
- **Programmer** les actions sur les 10 années à venir.

Prochaines étapes en 2022

Juillet/août :

définir les éléments constitutifs du PPG

Septembre/octobre :

rédaction du PPG - Élaboration des fiches projets et des indicateurs de suivi

Novembre :

Constitution du Dossier d'Enquête Publique - Déclaration d'Intérêt Général

PLUi

Le Plan Local d'Urbanisme intercommunal (PLUi) a été approuvé et mis en place en 2019. Depuis force est de constater que sur certains aspects il ne correspondait plus aux attentes et réalités du terrain ni à la législation.

En février 2022, afin de répondre aux besoins exprimés par la population, tout en prenant en considération les contraintes imposées par la loi Climat et Résilience (24/08/2021), les élus de la CdC du Pays Foyen ont entériné une modification du PLUi.

Cette dernière porte sur l'ajustement du règlement écrit en intégrant des évolutions générales et en facilitant les changements de destination de certaines constructions. Il est important de rappeler que ces adaptations ne modifieront pas les orientations définies dans le Projet d'Aménagement et de Développement Durable (PADD), et ne réduiront pas l'espace boisé, agricole, naturel ou forestier ou protégé (au titre des risques de nuisance, de la qualité des sites, des paysages ou des milieux naturels).

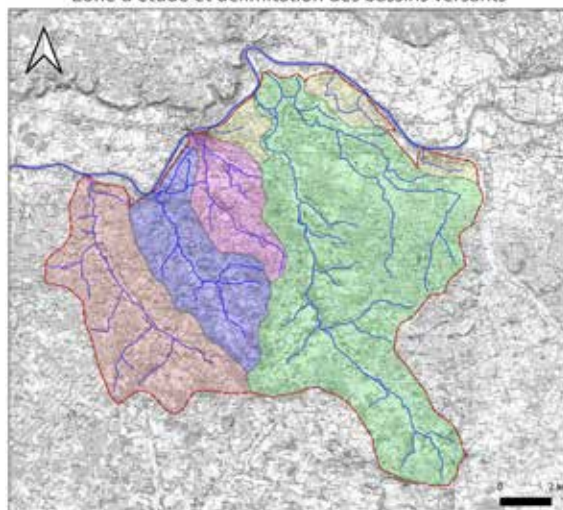
La zone Aquitania

La zone Aquitania (109 879 m²) doit accueillir des constructions et installations d'intérêt collectif ou de services publics. Des travaux de fouilles archéologiques doivent avoir lieu prochainement, étape obligatoire avant d'envisager la mise en place de projets sur cet espace.

Nous ne manquerons pas de vous tenir informé de l'avancement de ce projet.



Zone d'étude et délimitation des bassins versants



La Communauté de Communes du Pays Foyen



Pays Foyen))MAG

LE MAGAZINE DE LA COMMUNAUTÉ DE COMMUNES DU PAYS FOYEN

Retrouvez l'ensemble
des coordonnées sur le site
internet de la Communauté
de Communes du Pays Foyen

paysfoyen.fr

COMMUNAUTÉ DE COMMUNES DU PAYS FOYEN

2 avenue Georges Clemenceau
BP 74 • 33220 Pineuilh

Tél. 05 57 46 20 58 • Fax : 05 57 46 39 53

Courriel : contact@paysfoyen.fr

www.paysfoyen.fr • [f @paysfoyen.fr](https://www.facebook.com/paysfoyen.fr)

Horaires : du lundi au vendredi : 9 h-12 h et 14 h-17 h



Jeunesse

Bureau Enfance Jeunesse Maison de la Petite Enfance

38 rue Pasteur 33220 Sainte-Foy-la-Grande
Tél. 05 24 24 23 88

Courriel : inscriptions-enfance@paysfoyen.fr

Horaires : lundi : 9 h - 12 h

Du mardi au vendredi : 9 h - 12 h et 13 h 30 - 16 h 30

Permanence de l'ALSH de Pellegrue

Lundi : 14 h-18 h et vendredi : 9 h - 12 h

(sauf vacances scolaires)

Tourisme/Culture

• Office de Tourisme du Pays Foyen

102 rue de la République 33220 Sainte-Foy-la-Grande

Tél. 05 57 46 03 00 • Courriel : tourisme@paysfoyen.fr

Site : www.tourisme-dordogne-paysfoyen.com

• Antenne de Pellegrue

21 rue de la République 33790 Pellegrue

Tél. 05 56 61 37 80

• Micro-Folie

102 rue de la République 33220 Sainte-Foy-la-Grande

Tél. 05 57 46 03 00 • Courriel : microfolie@paysfoyen.fr

• Cinéma La Brèche

140 rue de la République 33220 Sainte-Foy-la-Grande

Tél. 05 57 46 00 43 • Courriel : cinemalabreche@gmail.com

• Médiathèque

Place du 8 mai 1945 33790 Pellegrue

Tél. 05 56 61 89 51 • Courriel : mediatheque@paysfoyen.fr

Pôle technique

5 rue Gustave Eiffel ZAE de l'Arbalestrier 33220 Pineuilh

Service Développement Économique

5 Rue Gustave Eiffel ZAE de l'Arbalestrier 33220 Pineuilh

Tél. 07 76 04 92 24

Courriel : developpementeconomique@paysfoyen.fr

Services au Public

• France Services Sainte-Foy-la-Grande

12 boulevard Charles Garrau • Tél. 05 57 48 60 90

Courriel : franceservices-stefoy@paysfoyen.fr

Ouvert du lundi au vendredi : 9 h - 12 h et 13 h 30 - 17 h

• France Services Pellegrue

7 place du 8 mai 1945

Tél. 07 76 08 45 63

Courriel : franceservices-pellegrue@paysfoyen.fr

Ouverture : du lundi au vendredi : 9 h - 12 h et 14 h - 17 h

Centre Intercommunal d'Action Sociale

Impasse de la résidence Gratiolet 33220 Pineuilh

Tél. 05 24 24 15 03 • Fax : 05 57 49 05 12

Courriel : cias@paysfoyen.fr

Centre socioculturel du Pays Foyen

16 rue Marceau 33220 Sainte-Foy-la-Grande

Tél. 05 57 46 10 10 • Courriel : centre-socioculturel@paysfoyen.fr